

Publika arkeologiska insatser i form av metallsökning vid Storsicke i Glanshammar, oktober 2021

Undersökningsrapport. Ströfynd från järnåldern och senare intill dagens bytomt.
Storsicke 2:3 m.fl. L1981:2980 = Raä 70 m.fl. Lst dnr 431-1733-2021.

Av Martin Rundkvist för Örebro Läns Museum, 30 november 2021

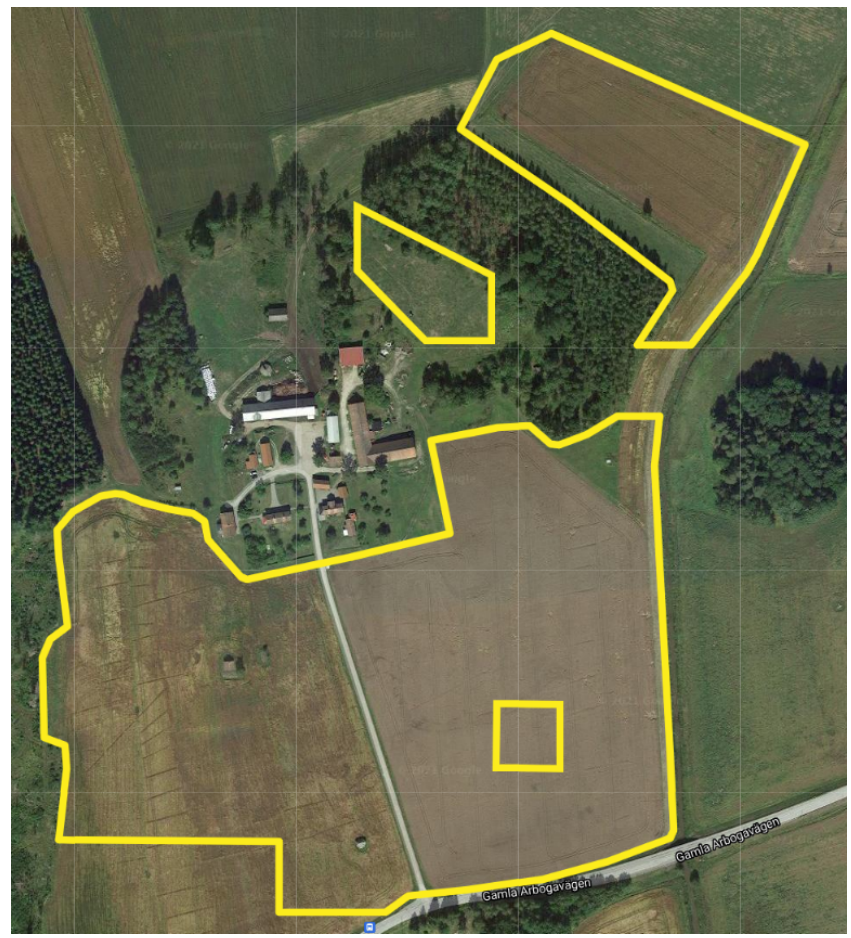


Foto Cheyenne Olander

ÖREBRO
LÄNS
MUSEUM

Innehåll

Innehåll	1
Bakgrund	3
Sammanfattning av resultaten	3
Metod	4
Rumslig fyndspridning	8
Fynden	9
Referenser	10
Tack	10
Administrativa uppgifter	10
Deltagare från Sveriges Metallsökarförening	11
Förhistoriska fynd 2017 och tidigare	12
Fyndlista 2021	13
Fyndfoton 2021	14



Bakgrund

Storsicke i Glanshammar är en känd fyndplats för yxor från bondestenåldern och bronsåldern (Raä 50, 70). I början av senneolitikum låg Äverstaåns mynning i Hjälmarens i närheten. 2017 ledde Örebro Läns museums Martin Edlund en första omgång metallsökning här i samarbete med Sveriges Metallsökarförening, omfattande 2.62 hektar och en arbetsdag med 22 detektorister, uppskattningsvis 132 persontimmar (Edlund 2019). De förreformatoriska fynden var få men intressanta, med dateringar i vendeltiden och vikingatiden. Därför beslöt Edlund och jag att be SMF att göra en väsentligt större insats tillsammans med oss i oktober 2021, i form av ett publikt evenemang.

Trots tidigare studier är kännedomen om den förhistoriska miljön i Äverstaåns dalgång fortfarande inte så stor. Läns museet vill nu bidra till att öka intresset för och kunskapen om den förhistoriska miljön genom publika arkeologiska insatser. Samtidigt vill museet stötta pågående forskning genom att ta fram nya fynd som kan bidra till breddad och fördjupad kunskap.

Örebro läns museum har som aktör inom den offentliga kulturmiljövården samarbetat sedan 2017 med det organiserade ideella föreningslivet och den historieintresserade allmänheten. En konferens genomfördes hösten 2019 och utmynnade våren 2020 i boken *Metalldetektorbruk inom arkeologi och forskning*. Museet har under corona-åren 2020-2021 fortsatt arbetet och gav nu såväl nya som tidigare deltagare möjligheten att få vara delaktiga i att ta fram material till forskning i Äverstaåns dalgång och Glanshammarsbygden.

De publika arkeologiska insatserna kunde genomföras tack vare ett gott samarbete med Länsstyrelsen i Örebro, markägarna, Sveriges Metallsökarförening och hembygdsföreningen Glanshammars sockenmagasin. Gustav S.O. Svenssons och Elsa Sternhammar-Svenssons fond bidrog generöst med garantimedel för fyndkonservering.

Sammanfattning av resultaten

Under tre arbetsdagar 15-17 oktober 2021 ledde jag 36 detektorister i åkermark och betesmark söder och nordost om Storsicke bytomt. De utförde 381 persontimmar metallsökning, motsvarande 2 1/4 månaders heltidsarbete för en ensam detektorist. Detektoristerna sökte av en yta på 134 749 m² (d.v.s. nästan 13,5 hektar) och tog fram ett mycket stort antal föremål, varav 27 som jag valde ut och tog hand om. Summan av årets insats och arbetet 2017 är drygt 500 persontimmars metallsökning kring Storsicke by, mestadels på sydslutningen mellan bebyggelsen och landsvägen.

Äldst av fynden är en halvfärdig fibula från efter år 200 och ett prydnadsbeslag med karvsnittsspiraler från efter år 375. Men det daterbara och tillvaratagna materialet domineras, liksom de förhistoriska fynden från 2017, av vendeltida och vikingatida ting från efter 540. Det är dräkt detaljer, silvermynt och ett par viktlo. Även 14/1500-talen är som vanligt ganska rikligt företrädade.

Fyndens glesa rumsliga fördelning innebär för Fornminnesregistrets del snarast att ett antal nya individuella fyndplatser bör registreras. Ingen keramik, slagen kvarts, skärersten, kol eller mörk jord iaktogs som skulle motivera en kollektiv registrering som sammanhängande boplatsyta.

Metod

Sökförhållandena var blandade och delvis mycket goda. Undersökningsområdet var stubbåker väster om infarten, nysådd och harvad åker öster därom, plöjd men icke harvad åker i nordost, och grästråda på planeringsmassor intill bebyggelsen. Vädret var soligt och fint.

Med hjälp av hand-GPS och vimplar delade vi in ytan i rutor i koordinatnätet SWEREF 99 TM, varav de flesta mätte 50 x 50 meter. Detektoristerna delades in grupper under varsin gruppchef, anvisades en ruta åt gången och höll själva reda på tiden de arbetat i respektive ruta. Av misstag undersöktes aldrig ruta P7, vilket med tanke på fyndtätheten i grannrutorna förmodligen innebar att vi missade högst ett enda fynd. Denna ruta undersöktes inte 2017.

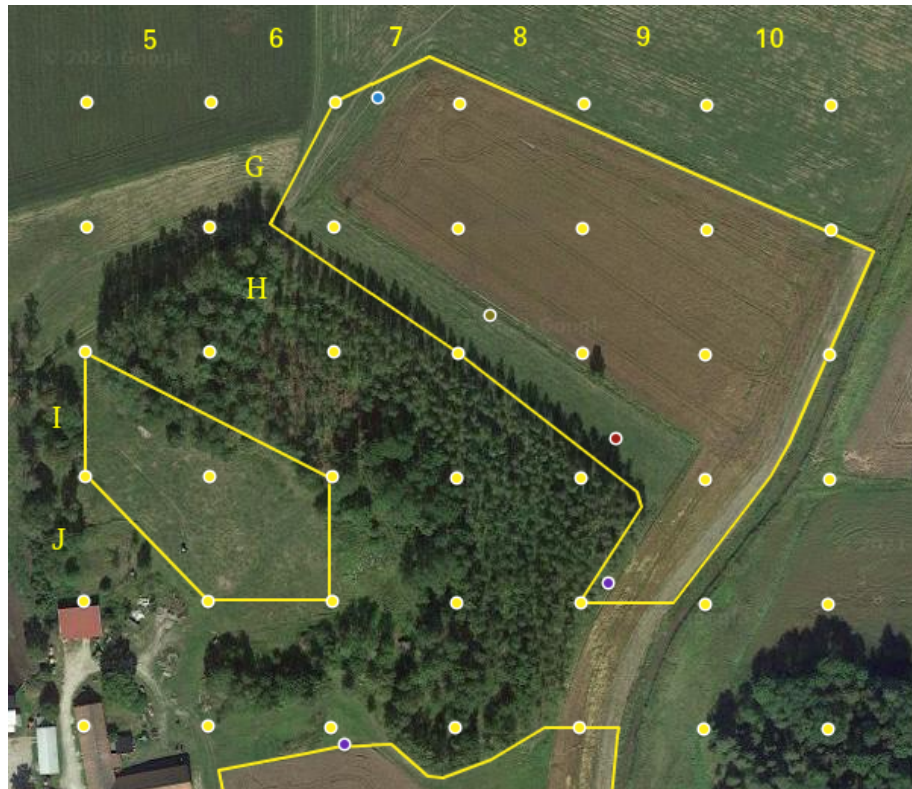
Jag gick runt kontinuerligt och klassificerade fynden. De som tillvaratogs mättes in med hand-GPS. Deltagarna fick följande instruktioner för fyndhantering.

1. Gräv inte på järnsignaler. Varje järnföremål som ser dagsljuset innebär en risk att spräcka konserveringsbudgeten.
2. Daterbara föremål efter 1849. Ta upp, kasta i skrothink eller behåll dem.
3. Daterbara föremål 1600–1849. Detta inkluderar alla knappar, skospännen och kritpipor. Återbegraves på fläcken. Inga koordinater behövs.
4. Daterbara föremål före 1600. Mät in med GPS och ge fyndet till gruppchefen eller Rundkvist.
5. Odaterbara föremål. Sätt fast dem på markytan med en vimpel, Rundkvist utvärderar.
6. Missa inte stenyxorna! Lantbrukarna har hittat många här. Vänd gärna på femtio stenar för mycket.

I enlighet med denna insamlingsstrategi lämnade vi kvar odaterbara *smältor* där vi fann dem. Undantaget är fyra stycken (F323-326) som till utseendet och signalen i detektorn verkar vara av silver. Detta är ingen säker bestämningsmetod, eftersom vi också hittade äldre balanseringsvikter till bilhjul i närheten som såg likadana ut i metallen och lät likadant i detektorn. Om sådana vikter hade bränts med sopor skulle resultatet vara likadana smältor. Smältan F323 har ett mycket finvävt textilavtryck vilket skulle kunna indikera en modern datering. Men smältan F325 skulle å andra sidan kunna vara en avklippt gjutkon från en form med grund ingötsträtt. Smältorna kräver hur som helst ingen konservering, utan vi lämnar dem till framtida forskning för bedömning.

	Rut or	Tid pers-tim	Yta kvm	Fynd / tim- me / 10 000 kvm	Antal fynd	Gruppchef
G7	1,00	7,0	2500	0,6	1	Rogga
G8	0,95	6,0	2375	0,0	0	John
G9	0,50	3,5	1250	0,0	0	Flemming
G10	0,17	2,0	425	0,0	0	Rogga
H6	0,10	0,75	250	0,0	0	John
H7	0,33	3,0	825	0,0	0	John
H8	0,90	7,0	2250	0,6	1	Frank
H9	1,00	7,0	2500	0,0	0	Flemming
H10	1,00	7,0	2500	0,0	0	Frank
H11	0,33	3,0	825	0,0	0	Rogga
I5+I6	0,90	4,5	2250	0,0	0	Simon
I8	0,33	3,0	825	0,0	0	John
I9	0,75	7,5	1875	0,7	1	John
I10	0,60	7,0	1500	0,0	0	Rogga
J5	0,50	4,5	1250	0,0	0	John
J6	0,90	2,0	2250	0,0	0	Frank
J9	0,67	3,0	1675	2,0	1	Uffe
J10	0,25	3,0	625	0,0	0	Flemming
L6	0,50	7,0	1250	0,0	0	Mattias
L7	0,83	7,0	2083	0,7	1	Flemming
L8	0,83	6,0	2083	0,0	0	MG Hed
M1	0,80	6,8	2000	0,7	1	John
M2	0,50	7,0	1250	0,0	0	Uffe
M6	0,83	7,0	2083	0,0	0	Mattias
M7	1,00	7,0	2500	0,0	0	Mattias
M8	1,14	7,0	2857	0,0	0	Mattias
N1	1,17	7,0	2925	0,0	0	John
N2	1,00	7,0	2500	1,7	3	Uffe
N3	0,83	7,0	2075	0,7	1	Frank
N4	0,90	7,0	2250	0,0	0	John
N5	1,00	7,0	2500	0,0	0	John
N6	1,00	7,0	2500	0,0	0	John
N7	1,00	7,0	2500	0,6	1	John
N8	1,17	7,0	2917	0,0	0	John
O1	1,17	7,0	2925	0,0	0	Mattias
O2	1,00	7,0	2500	0,0	0	Flemming
O3	0,90	7,0	2250	0,6	1	Frank

O4	0,90	7,0	2250	0,0	0	Flemming
O5	0,90	8,0	2250	0,0	0	Mattias
O6	1,00	7,0	2500	1,1	2	Frank
O7	1,00	7,0	2500	0,0	0	John
O8	1,20	6,5	3000	1,0	2	Frank
P1	1,17	7,0	2925	0,5	1	Flemming
P2	1,00	7,0	2500	0,6	1	Mattias
P3	1,00	7,0	2500	0,0	0	Uffe
P4	1,00	7,0	2500	0,6	1	Mattias
P5	0,90	7,0	2250	0,0	0	Frank
P6	1,00	7,0	2500	1,1	2	Flemming
P7	1,00	0,0	0	?	?	-
P8	1,25	8,0	3125	0,0	0	Flemming
Q1	1,17	6,5	2925	0,0	0	John
Q2	1,00	7,0	2500	0,0	0	Flemming
Q3	1,00	7,0	2500	0,6	1	Uffe
Q4	1,00	7,0	2500	0,6	1	Uffe
Q5	0,90	7,0	2250	0,6	1	Flemming
Q6	1,00	7,0	2500	1,7	3	Uffe
Q7	1,00	7,0	2500	0,0	0	MG Hed
Q8	1,33	7,5	3325	0,0	0	Uffe
R4	1,00	8,0	2500	0,0	0	Frank
R5+S5	1,00	7,3	2500	0,0	0	John
R6	0,67	4,0	1675	0,0	0	MG Hed
R7	0,50	4,0	1250	0,0	0	MG Hed
R8	0,25	4,0	625	0,0	0	Flemming
Summa		381,3	132249	0,0054	27	



Fyndspridning inklusive förhistoriska fynd från 2017.

- *Blått: Yngre romartiden och folkvandringstiden*
- *Rött: Vendel/vikingatiden*
- *Lila: Sena vikingatiden, medeltiden, 1500-talet*
- *Khakigrönt: Svårdaterade fynd*



Undersökta ytor 2017. Här mätte sökrutorna 25 x 25 m. Rutorna JKRS år 2017 motsvarade ruta P3 år 2021, LMTU = P4 o.s.v.

Rumslig fyndspridning

Fyndtätheten över hela den undersökta ytan var 0,005 tillvaratagna föremål per persontimme och hektar. Detta är en tiopotens lägre än utfallen vid Hassle 2020 (0,03) och Husby 2021 (0,01).

Generellt gäller, liksom vid våra tidigare undersökningar på lokaler längs Äverstaån, att fynden var flest på högre belägen och därmed torrare mark. Det beror inte nödvändigtvis på att det saknas metallföremål nere längs ån -- tänk bara på Hassle-depån och Äversta-deponeringsplatsen! Men innan Äverstaån reglerades gav den ifrån sig svämsediment med jämna mellanrum, vilket innebär att eventuella föremål ligger djupare i snitt intill ån.

Fynden var mestadels glest utspridda. Bara två koncentrationer av föremål med ungefär samma datering kan konstateras. I ruta O8 hittades en pärlsmälta (F305), som är typisk för en vendeltida brandgrav, intill fyndplatsen för ett litet likarmat spänne (F1 från 2017), vilket dock saknar spår av kremering. Tre av de eventuella silversmältorna (F323, 325, 326) hittades i ruta N2, nära varandra och nära bytomten, vilket är det förväntade läget både om det skulle röra sig om spår av a) en vikingatida verkstad eller depå, b) sopbränning ca 1950.

Fynden

Stubben på den sydvästra åkern försämrade chanserna att hitta fler stenyxor och inga dök upp. Ej heller några bronsyxor. Äldsta fyndet är i stället armborstfibulan F303. Den är svårdaterad eftersom den aldrig färdigställts: fibulan består bara av båge och fot, och det finns varken hål för fjäderaxeln eller spår av någon nålhållare. Bågens tvärsnitt är tillplattat åttkantigt. Fotens tvärsnitt är kvadratisk stående på ett hörn. Dateringen bör ligga i yngre romartid C2-3 eller folkvandringstidens äldre del D1. Som ensam indikation för sin tid är den intressant både allmänt sett och specifikt för att den skvallrar om metallhantverk.

Nästa daterbara fynd är den s.k. pseudosöljan F304, d.v.s. ett prydnadsbeslag med ramen till en remsölja men inget hål för någon torne. Både söljeramens formgivning och dekorfältet med heltäckande karvsnittspiraler indikerar en datering till folkvandringstidens fas D1. Fyndets isolerade belägenhet nere vid ån norr om kullen med bytomten för tankarna till den folkvandringstida vapenofferplatsen uppströms, 2 km norrut fågelvägen. Har det här beslaget flutit ner hit från den stora deponeringsplatsen vid Äversta sittande på en liten bälteväska tillhörig en dräpt angripare? Pseudosöljan och fibulan kan vara samtida men hittades över en halv kilometer isär.

Tre fynd bör föras till vendeltiden. Pärlsmältan F305 består av mörkblått klarglas och röd glasfluss vilket snarast pekar på tiden efter 700 fastän den hittades nära ett spänne från tiden före 600. Bronspärlan F306 är dubbelkonisk, saknar punsdekor och är svårdaterad. Spännefragmentet F307 från ca 750 har en ädel och för Närkes del ytterst ovanlig dekor i Stil III:E, och det är oklart hur hela smycket har sett ut.

Från vikingatiden har vi tre silvermynt som är maximalt utspridda både över Storsickes åkermark och över vikingatiden. Först en abbasidisk dirham slagen 193 e.H. = AD 808/9 för kalif al-Amin i al-Muhammadiyah, en myntort nära dagens Teheran (F300). Sedan 1/3 av en multipel-dirham slagen 38X e.H. = AD 990-talet (F301). Och till sist ett mynt slaget ca 1077-80 för Vilhelm Erövraren i Winchester av myntmästaren Anderboda (typ *sword*; F302). Det senare har rester av en ögla och har fungerat som hänge. Vidare har vi ett runt spänne av Terslev-typ med treuddsmotiv från mellersta vikingatiden 875-1000 (F308) och ett remändebeslag i form av ett Urnes-drakhuvud från 1050-1125 (F309).

Av senvikingatida eller tidigmedeltida datum är ett litet prydnadsbeslag med ett kors i relief (F310) och två dubbelkoniska blyvikter med stora tillplattade polytor (F311-312). Det ena viktloppet har en järnten fastgjuten vars ändar syns på dessa båda polytor.

Snarast från 14/1500-talen är större delen av en exklusiv stjärnsporre i mässing (F313), ett genombrutet överfångsgjutet prydnadsbeslag till bakänden på en bordskniv eller sked (F314), en 8-formad remsölja till en sporre (F315) som har två nära paralleller från våra undersökningar vid Husby i Glanshammar, en attenpenning från ca 1520 (F316), ett halvöresmynt i dåligt silver slaget 1566 för Erik XIV (F317), och en stor blyplomb som hoppeligen blir läsbar efter konservering (F318).

Odaterade är utöver de omtalade smältorna F323-326 även fyra fragment i kopparlegering: ett förgyllt som påminner om en profilerad kryssmejsel med små bijouteri-öglor (F319), ett tunt cylindriskt förgyllt med invecklad geometrisk dekor (F320), ett av tjock rätvinkligt bockad plåt med profilerad kant och en rund skiva i ena änden (F321), samt ett genombrutet med invecklad vegetativ dekor och ett kort gjutet stift på baksidan (F322).

Referenser

Edlund, M. 2019. *Metallsökarprojektet - ett arkeologiskt forsknings- och samverkansprojekt i Örebro län*. Rapport 2019:12. Örebro läns museum.

Tack

Tack till Florent Audy, Mogens Bo Henriksen, Yngve Karlsson och Marzena Przybyła!

Administrativa uppgifter

Länsstyrelsens dnr	431-1733-2021
Län	Örebro
Plats	Storsicke i Glanshammar sn
Fastighet	Storsicke 2:3 m.fl.
Fornlämningsnummer	L1981:2980 = Raä 70 m.fl.
Fornlämningstyp	Fyndplatser
Typ av undersökning	Metallsökare
Undersökning m anledning av	Forskning & förmedling
Projektansvarig	Martin Rundkvist
Huvudman	Örebro Läns Museum
Länsstyrelsens handläggare	Andreas Jansson
Undersökningsperiod	Tre dagar i oktober 2021
Arkivering	Dokumentationsmaterialet var litet och överfördes till digitala medier redan i fält, varför ingenting finns att arkivera utöver denna rapport.

Deltagare från Sveriges Metallsökarförening

Andreas Blomman Blomqvist

Andris Vitolins

Charlotte Fredriksson

Crille Berg

Flemming Jensen

Frank Leverin

Gatis Pastors

Hedda Karlsson

Håkan Lindberg

Jack Rönnström

Jan-Erik Andersen

Johanna Levin Göthe

John Hårdsten

Jonas Carmhagen

Kalle Löfberg

Konstantin Evaggelou

Krista Van Vliet

Lakis Illiadis

Lars Wistedt

Magnus Norrby

Martin Gunnar Hed

Mats Karlsson

Mattias Gärdeskog

Mattias Westerberg

Michael Ejstrup Nielsen

Michael Lander

Mikael Rocksjö

Morgan Bodin

Peter Högberg

Pär Göthe

Roger Rogga Berg

Simon L Pedersen

Sixten Westerberg

Timmy Widholm

Tomas Gustavsson

Uffe Ahlstrand

Förhistoriska fynd 2017 och tidigare

Fnr	Mtrl	Sak	Spec	Dat	X	Y
17-001	Cu	Spänne	Litet likarmat	Ven	6575277.4	521401.8
17-014	Cu	Pärkla		Ven	6575348.8	521420.3
17-015	Cu	Remände		Vik	6575136	521273.7
17-024	Cu	Ringspänne		Vik	6575207.9	521156.4
Raä 70:2	Sten	Stenyxa	Simpel skh	Neo	6575347	521136
Raä 70:1	Cu	Bronsyxa	Kantyxa	Brå	6575227	521132
Raä 50:1	Cu	Bronsyxa	Avsatsyxa	Brå	6575206	521066



2017 F1, F14, F15, F24.



Fyndlista 2021

Fnr	Mtrl	Sak	Spec	Dat	X	Y
300	Ag	Mynt	Dirham hel	Vik1 808/9	6575566	521464
301	Ag	Mynt	Dirham 1/3	Vik2 99x	6575199	521299
302	Ag	Mynt	Vilhelm Erövraren	Vik3 1077-80	6575164	521232
303	Cu	Fibula		Yrom/Fvt	6575238	521120
304	Cu	Prydnadsbeslag	Karvsnittspiraler	Fvt	6575702	521367
305	Glas	Pärismälta	Blå & röd	Ven	6575275	521400
306	Cu	Pärila	Bikonisk	Ven	6575325	521391
307	Cu	Spänne	Stil III:E	Ven3	6575258	521306
308	Cu	Spänne	Terslev	Vik2	6575197	521312
309	Cu	Remände	Urnesstil	Vik3	6575201	521349
310	Cu	Prydnadsbeslag	Kors	Vik/Med	6575260	521442
311	Pb+Fe	Viktlod	Dubbelkoniskt	Vik/Med	6575224	521322
312	Pb	Viktlod	Dubbelkoniskt	Vik/Med	6575443	521355
313	Cu	Sporre	Stjärnsporre	Med/Ymod	6575161	521185
314	Cu	Knivände	Fyra cirklar	Med/Ymod	6575353	521059
315	Cu	Sporrsölja		Med/Ymod	6575290	521326
316	Cu+Ag	Mynt	Attenpenning	Med 1518-21	6575508	521461
317	Cu+Ag	Mynt	Erik XIV ½ öre	Ymod 1566	6575268	521199
318	Pb	Plomb		Med/Ymod	6575153	521336
319	Cu + Au	Obest	Kryssmejsel	?	6575160	521312
320	Cu + Au	Obest	Tunn välvd	?	6575615	521413
321	Cu	Obest	Bygel	?	6575210	521064
322	Cu	Prydnadsbeslag	Genombrutet	?	6575228	521212
323	Ag?	Smälta	Textilavtryck	?	6575303	521109
324	Ag?	Smälta		?	6575309	521160
325	Ag?	Smälta	Gjutkon?	?	6575313	521109
326	Ag?	Smälta		?	6575322	521103

Fyndfoton 2021



F300-312, järnåldern och den tidiga medeltiden.





F313-326, 14/1500-talen och odaterade fynd.

